

CURSO DE LECTURA E INTERPRETACIÓN DE PLANOS TÉCNICOS



MÓDULO 4: APLICACIÓN PRÁCTICA
E INTEGRACIÓN

APLICACIÓN PRÁCTICA E INTEGRACIÓN

4.1 Análisis integral de planes reales o simulados de proyectos industriales

→ Definición

El **análisis integral de planos** consiste en la **revisión y comprensión completa de todos los documentos gráficos** que conforman un proyecto industrial, ya sea real o simulado. Este proceso busca garantizar que los distintos planos *civiles, mecánicos, eléctricos, estructurales o de piping* sean coherentes entre sí, estén correctamente elaborados y representen fielmente la intención del diseño y los requerimientos técnicos del proyecto.



→ Objetivos del análisis integral



→ Procedimiento de análisis

1. Revisión individual de planos:

- Identificar título, escala, simbología, orientación y leyenda.
- Comprobar la versión o revisión del documento.

2. Comparación interdisciplinaria:

- Superponer o visualizar en paralelo planos de distintas áreas (civil, eléctrica, mecánica, piping).
- Detectar incompatibilidades o cruces entre sistemas.

3. Verificación técnica:

- Evaluar cotas, medidas y tolerancias.
- Comprobar correspondencia entre vistas, cortes y detalles.

4. Control documental:

- Revisar numeración, códigos de plano y referencias cruzadas.
- Registrar observaciones de inconsistencias.

5. Informe de análisis:

- Elaborar un documento con los hallazgos, observaciones y recomendaciones técnicas.

4.2 Detección de incongruencias, errores o desviaciones en planos

La **detección de incongruencias, errores o desviaciones en planos** es el proceso mediante el cual se **verifica la coherencia, exactitud y correspondencia técnica** entre los diferentes documentos gráficos que componen un proyecto. Su objetivo es **prevenir fallos en la etapa de construcción o fabricación**, garantizando que todas las partes del diseño sean compatibles y ejecutables según las normas y especificaciones establecidas.

En proyectos industriales o de ingeniería, un pequeño error en un plano puede generar **reprocesos costosos, pérdidas de material o riesgos de seguridad**, por lo que este control constituye una etapa clave del análisis técnico.



4.3 Etapas del proceso de detección de errores

a) Revisión general preliminar

Antes de entrar en detalles técnicos, se debe realizar una revisión superficial del plano para asegurarse de que la información básica esté completa y correctamente presentada.

Aspectos a verificar:

- Título del plano y código identificador (ejemplo: MEC-PL-001).
- Nombre del proyecto, fecha, autor y revisión vigente.
- Escala correcta y legible.
- Leyenda de símbolos, materiales y abreviaturas.
- Existencia de firma o visto bueno técnico.

b) Revisión dimensional y geométrica

Una vez validado el plano, se pasa a analizar la coherencia de las dimensiones y geometrías representadas.

Puntos clave:

- Verificar que las cotas coincidan con la escala gráfica.
- Revisar la consistencia entre vistas (planta, alzado, corte, detalle).
- Confirmar la alineación de ejes y coordenadas.
- Detectar duplicaciones o faltas de cotas.
- Comprobar que los ángulos, radios y longitudes coincidan en todas las vistas.



c) Revisión de simbología y representación gráfica

Los errores simbólicos son muy frecuentes y pueden causar confusiones graves.

Aspectos a verificar:

- Uso correcto y coherente de símbolos normalizados (válvulas, uniones, conexiones, equipos, etc.).
- Identificación de materiales mediante tramas o colores según norma.
- Revisión de líneas (continuas, ocultas, de centro, de eje).
- Que los bloques o referencias CAD no estén desplazados ni rotados.
- Concordancia entre símbolo y etiqueta (por ejemplo, una válvula de compuerta no debe estar etiquetada como válvula de bola).

d) Revisión de compatibilidad entre disciplinas

Esta etapa es esencial en proyectos industriales y multidisciplinarios.

Objetivo: asegurar que los planos de distintas áreas (civil, mecánica, eléctrica, estructural, piping, HVAC) coincidan espacial y funcionalmente.

Pasos para revisar compatibilidad:

1. Superponer digitalmente los planos (overlay en AutoCAD o Revit).
2. Revisar interferencias físicas (tuberías que atraviesan vigas, ductos que chocan con muros, etc.).
3. Confirmar que los puntos de conexión y cotas verticales sean idénticos.
4. Verificar que los espacios de mantenimiento y acceso estén libres.

e) Revisión de materiales, especificaciones y tolerancias

Los planos deben reflejar fielmente las especificaciones técnicas.

Verificar:

- Que el material indicado coincida con el documento técnico (ejemplo: acero inoxidable vs. acero al carbono).
- Que las tolerancias sean compatibles entre piezas ensambladas.
- Que los acabados o tratamientos estén correctamente anotados.
- Que los espesores de líneas o tramas correspondan a los tipos de elementos (estructura, tubería, cableado, etc.).

f) Verificación de revisiones y trazabilidad documental

En la gestión de planos, cada documento debe tener una revisión controlada (A, B, C...) y un historial de cambios.

Errores comunes:

- Usar versiones antiguas.
- No actualizar planos "as built" (construidos).
- Falta de firma o registro de revisión.

g) Elaboración del informe de observaciones

Después de revisar todos los planos, se deben registrar los errores encontrados.

El informe debe incluir:

- Identificación del plano (código, disciplina, revisión).
- Tipo de error detectado (geométrico, simbólico, material, versión, etc.).
- Descripción detallada del problema.
- Recomendación o acción correctiva.
- Firma del revisor o equipo técnico.

4.4 Estrategias de trazabilidad y control documental

→ Definición general

La **trazabilidad y el control documental** en proyectos de ingeniería y construcción son procesos que garantizan que cada plano, documento técnico o revisión pueda ser identificado, localizado y verificado en cualquier momento del ciclo de vida del proyecto.

Su propósito es asegurar que todas las versiones de planos utilizados en obra, fabricación o montaje sean válidas, actualizadas y aprobadas oficialmente, evitando errores por uso de información obsoleta o no autorizada.



→ Importancia del control documental

En un proyecto industrial o de ingeniería, circulan decenas o cientos de planos técnicos (civiles, eléctricos, mecánicos, de piping, etc.). Sin una gestión documental adecuada, pueden ocurrir problemas como:

- Uso de versiones antiguas o incorrectas.
- Pérdida de trazabilidad, es decir, no saber quién emitió o modificó un plano.
- Incongruencias entre especialidades (civil, estructural, eléctrica, etc.).
- Errores de construcción o fabricación por falta de control en la distribución.

El control documental actúa como un “**sistema nervioso**” del proyecto: conecta y regula toda la información técnica para garantizar que lo que se ejecuta corresponde exactamente al diseño aprobado.

→ Concepto de trazabilidad

La trazabilidad es la capacidad de seguir el historial, aplicación o ubicación de un plano o documento a través de su ciclo de vida.

Esto implica conocer:

Quién creó el plano.	Qué revisiones ha tenido.	Cuándo fue aprobado.	A quién fue distribuido.	En qué parte del proyecto se está utilizando.
----------------------	---------------------------	----------------------	--------------------------	-----------------------------------------------

Un documento trazable es aquel que tiene un registro completo de su origen, modificaciones y destinatarios.

→ Elementos claves de la trazabilidad documental

Elemento	Descripción	Ejemplo
Código o numeración única	Identificador exclusivo del plano.	M-PLN-001-REV.B
Revisión o versión	Indica los cambios sucesivos realizados.	REV.A (inicial), REV.B (ajuste técnico)
Registro de revisiones	Detalla fecha, autor y motivo de cambio.	"Se modifica ruta de tubería según norma ASME B31.3"
Firma y aprobación	Garantiza que el documento fue validado por los responsables técnicos.	Firma del ingeniero jefe o supervisor QA/QC
Fecha de emisión	Permite identificar la vigencia del documento.	Emitido: 10/10/2025
Distribución controlada	Registro de quién recibió el documento.	Enviado a: Contratista X / Área de Montaje
Archivo respaldo digital	Garantiza disponibilidad y seguridad de la información.	Carpeta digital en servidor o nube (Autodesk Docs, SharePoint)

→ Estrategias de control documental

1. **Codificación estandarizada de planos:** Todos los planos deben seguir una nomenclatura uniforme que indique disciplina, número correlativo, área y revisión.
 - Ejemplo: PIP-0503-REV.C → (Piping, plano 503, revisión C).
2. **Uso de sellos y cartuchos de control:** Cada plano debe incluir en su cartucho información como: autor, revisor, aprobación, fecha y versión.
3. **Sistema de revisiones controladas:**
 - Cada modificación genera una nueva revisión (REV.A, REV.B, etc.).
 - Se debe mantener un registro de las revisiones previas.
 - Las versiones obsoletas deben archivarse y marcarse como “NO VIGENTES”.
4. **Protocolos de distribución y acceso:**
 - Solo personal autorizado puede emitir o aprobar planos.
 - El control documental debe registrar quién recibe y usa cada documento.
5. **Implementación de plataformas digitales:**
 - Autodesk Docs, BIM 360, SharePoint, Trimble Connect, Bluebeam Revu o DocuWare permiten gestionar trazabilidad, control de versiones y flujos de aprobación digitales.
6. **Auditorías periódicas de documentación:**
 - Se revisan carpetas, archivos y versiones para verificar coherencia.
 - Se eliminan duplicados o planos no oficiales.
7. **Respaldo y seguridad de la información:**
 - Copias de seguridad en servidores locales y en la nube.
 - Control de acceso mediante contraseñas o permisos.

→ Beneficios de aplicar estrategias de trazabilidad y control documental

Evita errores de ejecución por uso de planos no actualizados.

Garantiza transparencia y trazabilidad en auditorías o inspecciones.

Aumenta la eficiencia y coordinación entre equipos técnicos.

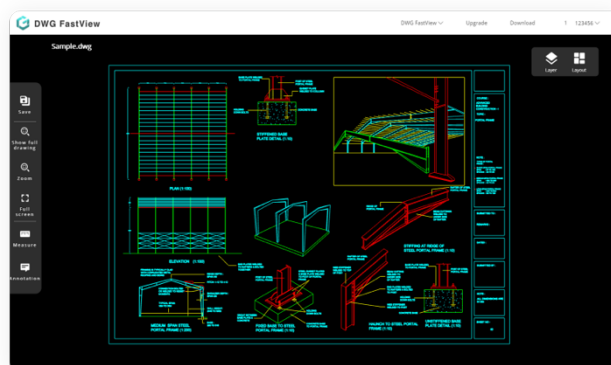
Facilita la gestión de cambios y actualizaciones del proyecto.

Contribuye al cumplimiento normativo y de calidad (ISO 9001, ISO 10007).

4.5 Herramientas digitales para visualización y revisión de planos (PDF, visores CAD)

Las **herramientas digitales de visualización y revisión de planos** son programas informáticos que permiten **abrir, analizar, medir, comparar y comentar planos técnicos** sin necesidad de modificar el archivo original. Estas herramientas facilitan el trabajo de ingenieros, técnicos, dibujantes y supervisores al proporcionar **entornos interactivos y precisos** para interpretar planos **en formato digital (DWG, DXF, PDF, DGN, IFC, entre otros)**.

El uso de visores y plataformas digitales es hoy una **competencia esencial** en los entornos industriales, de construcción y diseño, ya que los planos digitales reemplazan progresivamente al papel.



→ Importancia en la lectura e interpretación de planos

El uso de estas herramientas permite:

- **Visualizar planos complejos** en 2D y 3D con alta precisión.
- **Realizar mediciones, cálculos y verificaciones geométricas** directamente sobre el archivo.
- **Comparar versiones o revisiones** de planos para detectar cambios.
- **Agregar comentarios o revisiones técnicas** sin alterar el diseño original.
- **Facilitar la trazabilidad y control documental** mediante almacenamiento digital centralizado.

Además, permiten el **trabajo colaborativo remoto**, donde distintos equipos pueden revisar el mismo plano en tiempo real, desde diferentes ubicaciones.

→ Formatos digitales más utilizados

Formato	Descripción	Software común
DWG	Formato nativo de AutoCAD; ampliamente usado en ingeniería y arquitectura.	AutoCAD, DWG TrueView, DraftSight
DXF	Formato de intercambio compatible entre distintos programas CAD.	LibreCAD, QCAD
PDF técnico	Versión de plano en formato portátil, ideal para revisión y distribución.	Bluebeam Revu, Adobe Acrobat Pro
IFC	Formato BIM para modelos tridimensionales interoperables.	Autodesk Navisworks, BIM Vision
DGN	Usado en proyectos civiles e infraestructura (MicroStation).	Bentley View, MicroStation

→ Principales herramientas digitales de uso profesional

1. AutoCAD Viewer (DWG TrueView)

- Visualizador gratuito de Autodesk para archivos **DWG y DXF**.
- Permite **acercar, medir, imprimir y convertir** planos.
- Ideal para supervisores o técnicos que no requieren editar.
- Compatible con capas, bloques y referencias externas.

2. Bluebeam Revu

- Diseñado para revisión y control de planos en **PDF técnico**.
- Permite agregar **comentarios, mediciones, nubes de revisión, hipervínculos y comparaciones automáticas** entre versiones.
- Muy usado en ingeniería, arquitectura y construcción (AEC).
- Compatible con trabajo colaborativo en línea (Bluebeam Studio).

3. Adobe Acrobat Pro DC

- Permite visualizar y comentar planos en PDF con **herramientas de revisión, medición y control de capas**.
- Compatible con la mayoría de los formatos PDF exportados desde AutoCAD o Revit.
- Incluye funciones para proteger documentos y rastrear revisiones.

4. Autodesk Viewer (Web)

- Visor **en línea gratuito** para abrir modelos 2D y 3D sin instalar software.
- Acepta múltiples formatos (DWG, RVT, STEP, DWF, etc.).
- Ideal para revisar planos desde cualquier navegador.
- Permite **mediciones, secciones y visualización 3D**.

5. FreeCAD y LibreCAD

- Programas **gratuitos y de código abierto** para visualizar, crear y revisar planos 2D y 3D.
- Soportan archivos DXF, DWG (con complementos) y STEP.
- Muy útiles en entornos educativos o formativos.

6. Navisworks / BIM Vision

- Herramientas para la **revisión y coordinación de modelos BIM (Building Information Modeling)**.
- Permiten identificar interferencias entre disciplinas (clash detection).
- Usadas en proyectos industriales, mecánicos y de construcción compleja.

4.6 Proyecto final: interpretación de un conjunto de planos técnicos con reporte de análisis

El **proyecto final** consiste en la **aplicación práctica e integrada** de todos los conocimientos adquiridos durante el curso de *Lectura e Interpretación de Planos*.

Su objetivo es que el estudiante **analice, interprete y evalúe un conjunto de planos técnicos reales o simulados**, identificando su estructura, simbología, escalas, materiales, procesos representados y posibles incongruencias.

Además, el estudiante debe **elaborar un reporte de análisis técnico**, demostrando su capacidad para leer, comprender y comunicar información gráfica de manera profesional, tal como lo haría en un entorno industrial, de ingeniería o construcción.



→ **Objetivos del proyecto**

1. **Integrar competencias** de lectura, análisis y verificación de planos.
2. **Demostrar comprensión interdisciplinaria**, relacionando planos civiles, mecánicos, eléctricos y de piping.
3. **Aplicar normas técnicas y simbología** adecuadas según el tipo de plano.
4. **Detectar y justificar observaciones o errores** encontrados en los documentos.
5. **Presentar un informe técnico estructurado**, con conclusiones basadas en evidencia gráfica.

→ **Alcance del proyecto**

El estudiante trabajará con un **conjunto de planos técnicos**, que puede corresponder a:

- Una **instalación industrial simulada** (planta de proceso, sistema de tuberías o estructura metálica).
- Un **proyecto de edificación** (estructura, fundaciones, instalaciones sanitarias o eléctricas).
- Un **equipo mecánico o pieza técnica** (ensamble o despiece).

Cada conjunto de planos incluirá entre **5 y 10 documentos** de diferentes disciplinas, lo que permitirá un análisis completo y comparativo.

→ Etapas del proyecto

1. Revisión general del conjunto de planos

- Identificar tipos de planos: civil, mecánico, eléctrico, piping, estructural, etc.
- Reconocer escalas, formatos, simbología y normas aplicadas.
- Revisar los cartuchos técnicos (códigos, revisiones, autores, fechas).

2. Análisis técnico detallado

- Verificar medidas, cotas y relaciones espaciales entre planos.
- Analizar correspondencia entre vistas (planta, elevación, corte, isométrico).
- Revisar materiales, especificaciones y notas técnicas.
- Comparar planos entre disciplinas para detectar **interferencias o incongruencias** (por ejemplo, ductos que cruzan vigas o tuberías mal ubicadas).

3. Aplicación de herramientas digitales

- Utilizar **visores CAD o PDF técnicos** (AutoCAD Viewer, Bluebeam Revu, Autodesk Viewer) para realizar mediciones y anotaciones.
- Guardar evidencia visual (capturas o extractos) con comentarios técnicos.

4. Elaboración del reporte de análisis

El reporte debe seguir una estructura profesional:

Sección	Descripción
Portada	Nombre del alumno, curso, título del proyecto, fecha.
Introducción	Breve descripción del proyecto y su contexto.
Objetivos	Qué se busca evaluar o demostrar con el análisis.
Descripción del conjunto de planos	Tipos de planos, disciplinas y formato de presentación.
Análisis técnico	Observaciones sobre medidas, escalas, simbología, correspondencia entre planos y materiales.

Sección	Descripción
Detección de incongruencias	Listado de errores, desviaciones o inconsistencias encontradas.
Conclusiones	Valoración general del trabajo y aprendizajes logrados.
Anexos	Imágenes, capturas o extractos de planos con observaciones marcadas.

→ Criterios de evaluación

Criterio	Ponderación	Descripción
Interpretación técnica de planos	30%	Capacidad para leer y comprender correctamente los documentos.
Detección de errores e incongruencias	25%	Identificación precisa y justificada de inconsistencias.
Uso de herramientas digitales	15%	Manejo adecuado de visores, anotaciones y escalas.
Presentación del informe	20%	Claridad, formato profesional y redacción técnica.
Conclusiones y análisis crítico	10%	Reflexión sobre la importancia del control documental y la precisión técnica.

→ Competencias que se evalúan

- ✓ Capacidad de **lectura e interpretación visual técnica**.
- ✓ **Análisis crítico** y detección de inconsistencias.
- ✓ **Manejo de software CAD** o visores digitales.
- ✓ **Comunicación técnica escrita**, mediante informes estructurados.
- ✓ Aplicación de **criterios normativos y simbología estándar**.

→ Ejemplo de aplicación

Caso práctico: Se entrega a los estudiantes un conjunto de planos de una planta de bombeo (civil, estructural, eléctrico y de piping).

El alumno debe:

- Identificar cada plano según su disciplina.
- Revisar la correspondencia entre vistas (planta y corte).
- Detectar tres posibles errores o interferencias.
- Elaborar un **reporte de análisis técnico** con capturas de los planos y observaciones marcadas.

→ Beneficios pedagógicos

- Fomenta el **aprendizaje basado en problemas (ABP)**.
- Desarrolla **autonomía y pensamiento analítico**.
- Simula un **contexto real de trabajo técnico o industrial**.
- Integra todas las competencias previas del curso (lectura, interpretación, revisión y control documental).